

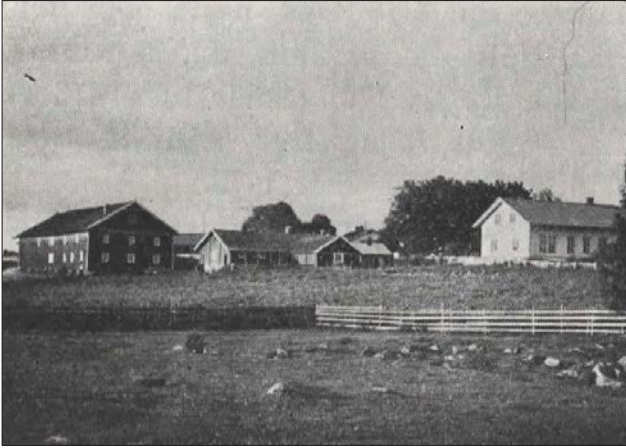
Carl Halfdan Schilling – maleren som skiftet yrke

Michael 2024; 21: Supplement 33: 56–64.
doi:10.5617/michael.11705

En offiserssønn med oppvekst på Hedmarksbygdene utvikler seg som et av Norges store nasjonalromantiske kunstmalertalenter. Plutselig kommer en dramatisk kursendring, og han står i dag for tur til å bli Norges eneste helgen i nyere tid. Likevel er han totalt ukjent for mange av sine nålevende landsmenn. Kan det bak hans usedvanlige livshistorie finnes en sjelden neurologisk tilstand?

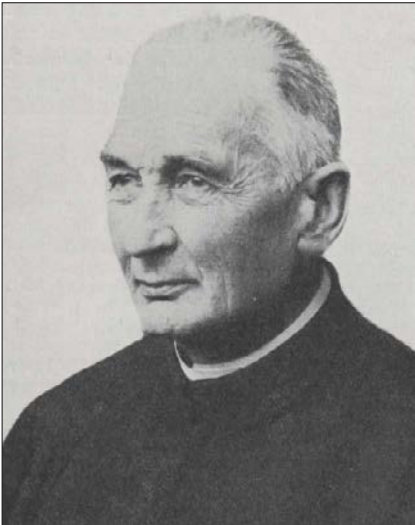
Vestre Ile er en stor gård i Stange-bygda i slak skråning mot Mjøsa (figur 1). Fra 1802 ble gården såkalt sjefsgård for *Stangeske eskadron* eller Stange dragonkompani. I praksis var den militær embetsgård for den lokale rittmester (1). Tyskfødte Gottlieb Christopher Adolph Schilling (1795–1886) som hadde vært i den norske kavalleribrigaden i 1814, hadde etter militært avansement blitt forfremmet til rittmester i 1843 og flyttet da med sin ektefelle Eleonora Sophie Catharine Berg (1811–1845) inn på Vestre Ile (1, 2). Deres fjerde barn, Carl Halfdan (figur 2) var født i Christiania 9. juni 1835 og var døpt i Akershus slottskirke.

Opplysningene i den gjennomgangen av Carl Halfdans livsløp som er gjengitt i fortsettelsen, er hentet fra boken *Slekten Schilling* (2). Der ikke annen referanse er angitt, er presenterte data hentet fra denne kilden. Carl Halfdans farfar Jacob Friederich (1754–1840) hadde vært general i Norge i 1814, og slekten eide et stort hus bak Akershus festning, i Rådhusgaten i hovedstaden. Åtteåringen Carl Halfdan hadde ikke mulighet for et lokalt skoletilbud i Stange og pendlet til skolegang i Christiania. Men bare to år etter flyttingen til Stange døde hans mor 34 år gammel av tuberkulose. 15 år gammel ble Carl Halfdan konfirmert i Stange kirke med jakt og friluftsliv som sterkere personlige interesser enn boklige aktiviteter. Morgenbladet skal ha skrevet få dager etter konfirmasjonsdagen at Carl Halfdan, rittmesterens sønn, var en habil skytter og hadde truffet to svaner i ett skudd like



Figur 1. Vestre Ile i Stange slik gården så ut ca. 1950.

Foto: Stange Bygdebok II ved M. Veflingstad 1951–52.



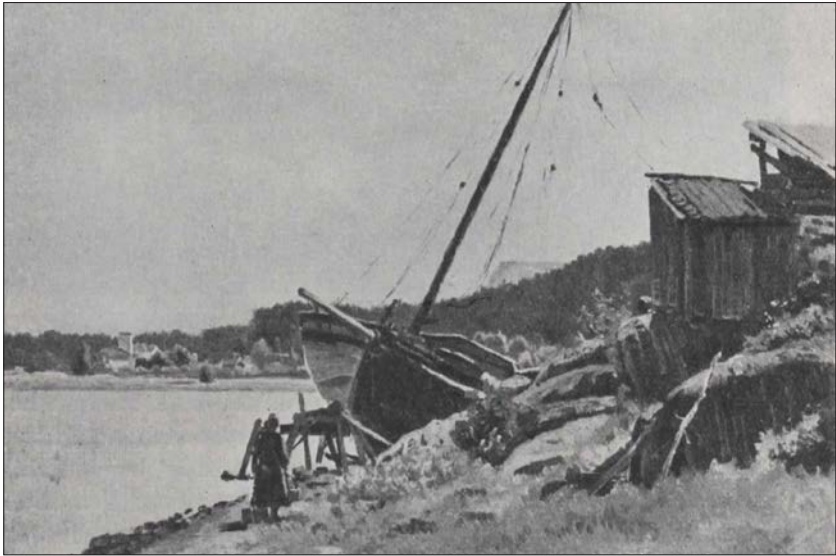
Figur 2. Carl Halfdan Schilling.

Foto: Slekten Schilling ved F. Schilling, 1954.

ved sitt hjem på Ile. Far Adolph har sikkert sett frem til en militær karriere for denne dyktige skytteren.

Kunstnerutdanning i Düsseldorf

Men den unge Carl Halfdan hadde også andre interesser (figur 3). Mormor Lotte Berg i Christiania var en dyktig kunstmaler i sin tid og kan ha hjulpet sitt barnebarn inn på Eckersbergs malerskole i Christiania. Gutten fikk også undervisningstimer hos kunstmaleren Joachim Frich (1810–58). Etter to år som talentfull kunstelev brøt Carl Halfdan opp og reiste til Düsseldorf, datidens viktigste kunstnerby, der han fikk privatundervisning hos den



Figur 3. Maleri av Carl Halfdan Schilling. Foto: Slekten Schilling ved F. Schilling, 1954.

anerkjente professor Emanuel Gottlieb Leutze (1816–68). På denne tiden har malere som Hans Gude (1825–1903) og Adolf Tidemand (1814–1876) også vært kunststudenter i Düsseldorf. Carl Halfdan fikk husrom hos slakterfamilien Eitel, som var katolikker. Carl Halfdan kjente seg fremmed overfor de katolske skikkene og vakte meget sterk irritasjon hos hybelvertskapet og ellers i byen da han fant humor i en alvorlig lokal katolsk prosessjon. To av Eitels barn skal ha greid å forhindre at han ble kastet på dør av det sårede vertskapet. I løpet av få måneder konverterte den angrende Schilling i 1851 til katolisismen. Han ble nok litt overrasket da han faktisk fikk aksept for dette skrittet av sin alvorlige lutherske far hjemme i Stange. Schillings åndelige forbilde kom til å bli en katolsk kvinne som drev sykehus i Düsseldorf. Carl Halfdan var i forveit blitt svært populær blant de norske kunststudentene i byen med en ytre sjarm og sosial karisma. Men etter konverteringen ble de norske studentkollegene visstnok både fornærmet og irritert, og Schilling returnerte midlertidig til Norge der han heldigvis fant god støtte hos egen familie. Kortvarig tilbake hos Eckersberg vokste hans popularitet igjen; likevel beskrev en kollega ham nå som langt mer alvorlig og introvert – noe må på denne tiden ha skjedd med hans personlighet.

Det var i mellomtiden blitt åpnet for en katolsk menighet i Christiania der Schilling var aktiv. Düsseldorf-studiene ble gjenopptatt frem til 1859, og om somrene malte Schilling i Norge. Nesten alle hans bilder fra denne

produktive tiden, da han etablerte eget atelier i Düsseldorf, er dessverre i dag i privat eie. Schilling og hybelverten Eitels datter utviklet i disse årene et nærmere og varmt forhold, men det kom aldri til ekteskap mellom dem. Frøken Eitel skal ha røpet for sin lokale skriftefar at hun trodde kjæresten kanskje likevel hadde andre prioriteringer. Hun skulle få rett.

Tilbake i Christiania

I 1863 slo Carl Halfdan seg ned i Christiania etter flere år med studiereiser i Tyskland. I hovedstaden etablerte han sammen med St. Olavs katolske menighet den lokale St. Vincens-foreningen (1864), med Schilling som leder. De drev sosialt arbeid for vanskeligstilte og fattige i Christiania. Blant foreningens øvrige medlemmer finner vi kunstmaleren Erik Werenskiolds onkel og den svært aktive innvandrede tyske entreprenørfamilien Unger. Interessen for jakt og friluftsliv hadde han ikke mistet, og han foretok reiser. I Troms og Finnmark drev han jakt, red omkring på lange turer (han var en glimrende rytter) og hadde kontakt med den samiske befolkningen og med sin veterinær-bror Fritz, som var blitt forstmann i Tana. Carl Halfdan malte i denne perioden også mange bilder, ofte naturmotiver.

Bruddet

Familien Schilling begynte å stusse da Carl Halfdan på senere del av 1860-tallet startet med asketiske øvelser. Han tok undervisning i latin og fransk hos den katolske Christiania-menighetens sogneprest Stub. Sommeren 1868 var Schilling passasjer på et skip som stevnet ut Christiania-fjorden (2). Fra dekket skal han ha kastet alle sine malersaker over bord. Han reiste først til Düsseldorf og tok varig avskjed med familien Eitel. I juli kom han til Paris der han flyttet inn hos en katolsk presteorden, barnabittene. Noe tvilende og sikkert lett rystet hadde gamle far Schilling i Stange gitt aksept for at hans fremadstrebbende kunstnersønn skulle gå i kloster. Carl Halfdan innledet nå flere år med teologiske studier og gikk gradene fra novise og diakon til katolsk prest.

Men i perioden omkring hans prestevielse i 1875 skjedde på rekke og rad mye uventet. På denne tiden, i 34 års alder, begynte helsen første gang å svikte. Han led av fordøyelsesbesvær, hodepine, kvalme og feber. Carl Halfdan merket også uventede vansker med å lære nye språk, spesielt fransk, mens vi tidligere ikke har noen holdepunkter for at han slet med tysk språk i Düsseldorf. Helseplagene var en periode så sterke at det ble reist spørsmål om han ville kunne avansere til prest. Da sykdommen foreløpig gikk i remisjon, forsvant denne hindringen. Men utfordringene fortsatte. I 1876 brant klosteret som han hadde tilhold i. Deretter uteble den muligheten til å vende

tilbake til Norge (som prest), som han hadde ventet på. St. Olavs menighet i Christiania slet i motbakke. Kort etter kom i 1880 et politisk vedtak i Frankrike rettet mot katolske ordener, og Schilling dro etter en dramatisk politi-razzia som flyktning via Torino til et barnabitter-kloster i Monza i Nord-Italia der han hadde tilhold og arbeid i flere år.

Fra humørspreder til «irriterende ortodoks»

Overalt der Schilling ankom, synes han å ha tiltrukket seg oppmerksomhet, men på noe ulikt grunnlag. Den glade og humørsprende kunststudenten fra Düsseldorf som ikke nektet seg å opptre i norsk nasjonaldrakt om han fikk det innfallet, har under sine senere syv år i Monza fremstått som en forbilledlig, from, alvorlig og kanskje nesten irriterende ortodoks og prektig personlighet. Sigrid Undset (1882–1949) skal en gang ha uttalt at omtalen fra Schillings kolleger både var rørende og «trettende» i sin ensformighet over hans prektighet. Det ble talt om hans «ømhet for alle sjeler, levende som døde» (2), en eiendommelig formulering selv i de dager. Forgjeves forsøkte Schilling å overtale sin far til å konvertere til katolisismen. Det ble etter hvert klart for ham at det aldri ville bli noen retur for ham selv til Norge da faren døde i 1886.

Samme år som rittmesteren døde, fikk Schilling tillatelse fra pave Leo XIII til å trykke et bønneskrift for Skandinavias tilbakevending til den katolske konfesjon. Dette var godt kjent i katolske miljøer i Norge frem mot vår egen tid og sier noe om Monza-prestens ganske forbausende og intense engasjement – så intenst at skriftet nå er fjernet fra katolske kirkelige skrifter.

Årene i Mouscron

Schilling flyttet i 1887 sammen med sine barnabitter-brødre til landsbyen Mouscron i Belgia. Der forsøkte ordenen på en nyinnkjøpt eiendom å samle flest mulig av de som var blitt landflyktige fra Frankrike i 1880. Carl Halfdan Schilling «spesialiserte» sin virksomhet mot sjelesorg. Han ble meget snart en sterkt søkt skriftefar, og det er hevdet at hans skriftestol fra tidlig morgen ble beleiret av folk som kom fra alle kanter for å snakke med «den norske pater». Kollegene valgte ham også som sjelesørger, og det skal ha kommet folk fra andre land. Dette er desto mer bemerkelsesverdig all den tid Schilling fremdeles talte fransk og italiensk svært dårlig. Det begynte å versere historier ikke bare om Schillings endeløse engasjement og tålmodighet, men om hans utstrakte evne til faktisk å skaffe hjelp til folk som hadde vansker. Rykter svirret om at det skjedde uforklarlige ting rundt nordmannens virksomhet. Det skal finnes anekdoter om at han i perioder hadde så

stor søkning at han flyttet sitt skrivebord inn i klosterkirken. I nesten tyve år holdt han det gående i Mouscron. En og annen gang kom det også nordmenn innom.

Over i det tidløse

Schilling sparte seg ikke. Allerede mange år tidligere hadde det som nevnt røynet på med helsen. Det er blitt fortalt at nordmannen gikk inn i en påfallende tidlig og progredierende aldring. I 1906 kollapset han under arbeid, han var åpenbart syk og ble lenge sengeliggende. Da fikk han overraskende besøk fra Norge av sin niese Henriette Schilling (1869–1913), datter av broren og forstmannen Fritz som i mellomtiden var død etter en skredulykke i Drivdalen. Dette var Carl Halfdans siste kontakt med familien og hjemlandet. Onkelen, som nå stadig oftere ble omtalt som «den hellige i Mouscron», skal ha gjort et overmåte dypt inntrykk på Henriette, som i løpet av kort tid konverterte til katolisismen. Pateren fortsatte sine oppgaver fra sykesengen. Men 2. januar 1907 døde han og ble gravlagt på klosterkirkegården. Det fortsatte å komme store folkemengder til stedet etter at Schilling var død, som en valfart, og anekdoter fortsatte å bre seg om underfulle hendelser blant pilgrimene. Dette vakte snart stor oppmerksomhet sentralt i den katolske kirke og i Vatikanet. I 1924 ble graven åpnet, og i 1936 ble kisten flyttet inn i klosterkirken. Den katolske kirke innledet en saligkårsprosess i 1946 som fortsatt pågår, og i 1950 kom en delegasjon fra Vatikanet til Mouscron og forseglet kisten. I 2007 meldte Vatikanets nyhetsformidling at kanoniseringsprosessen fortsetter.

I St. Dominikus kirke i Oslo er Norges seks helgener fremstilt på et freskomaleri, de fem fra middelalderen og den sjettede fra Stange som venter på den endelige kanoniseringen og tittelen «Sanctus».

Mulige forklaringer

Leseren vil nok tenke at dette er historien om en snill og oppofrende mann, og at det er pikant at Norge får en helgen fra nyere tid. Mange av oss nåtidsmennesker sitter med erkjennelsen av at det ikke er så uvanlig at enkeltpersoner i samfunnet utøver et stort sosialt og medmenneskelig engasjement, og at Schilling var et slikt menneske. Kardinal Salotti mente det var langt mer enn som så da han i Roma i november 1946 skrev om Schilling at befolkningen ved hans død i 1907 hadde tapt «..en far, en trøster, en fredsformidler, en i sjelden grad godgjørende mann i denne verden» (2). Det er litt av en attest. Men så trenger vi jo ikke reflektere noe mer over denne historien. Schilling er død for mye mer enn 100 år siden, og etter ham har utallige nye personer ofret mye for sine omgivelser og for samfunnet.

Det kan likevel finnes grunner til å stanse opp litt ved Schillings livshistorie.

Det skyldes ikke at frøken Eitel fikk den overraskende impuls at hun lot sitt livs kjærlighet velge en annen kurs, eller at niesen Henriette ble så fascinert av sin døende onkel. Det skyldes heller ikke at den fremadstormende kunstner senket sin palett i Christianiafjorden for å gå en uviss fremtid i møte. Det skyldes ikke at personligheten Schilling synes å ha endret seg påfallende sterkt gjennom årene – meget langt vekk fra den livsglade, populære og litt keitete studenten med kunstnerhatt. Det skyldes heller ikke at pater Schilling var så overmåte from og oppofrende at det rett og slett provoserte Sigrid Undset.

Mer interessant er Schillings evne og tendens til fordypet innlevelse – kanskje en altfor dyp *empati*. Individer med *hyper-empati* beskrives både å fungere som svamp og speil: Ikke bare føler de hva medmennesker føler, men de lider som en følge av det (3). Innlevelsen kan bli så sterk at den empatiske personen kjenner angst og fysisk smerte. I oppfyllelsen av andres behov glir hensynet til egen person stadig mer i bakgrunnen, helt til det melder seg en følelse av skyldighet for det som omgivelsene strever med. Innlevelsen blir for sterk. Schilling nærmest flyttet inn i kirken der folk ventet på hans bistand. Han gav avkall på egne behov. Hyper-empati betraktes og beskrives som utmattende. Det var nettopp en slik utmattelse som refereres hos pateren. Den samme kardinal Salotti skrev (1946) at sjelesørgeren var «brutt av alder, slit og selvtukt» (2).

Empati har vært betraktet som en mental funksjon som er sammensatt av en emosjonell komponent som gjør oss i stand til nettopp å oppfatte følelsesmessig, og et kognitivt system som muliggjør forståelsen av andre personers perspektiv (3). Enkelte har ment at det i hjernen også finnes et tredje «system» eller nettverk som koordinerer de to førstnevnte, «compassionate empathy» som nettopp bringer oss til å initiere handlinger for å komme andre til unnsetning. Nevrologisk bildediagnostikk og lesjonsstudier peker mot at det emosjonelle systemet involvert i empati har anatomisk assosiasjon i storhjernen til frontallappens nedre gyrus (hjernevinding) og inferiøre strukturer i parietallappen. Det kognitive aspektet ved empati kan være knyttet til flere strukturer, blant annet til prefrontal korteks særlig ventromedialt, til overgangssoner mellom temporallapp og parietallapp og til medialsiden av temporallappen (3). En fransk forskergruppe publiserte i 2014 en kasuistikk der de beskriver en pasient som hadde fått utført kirurgisk fjerning av amygdala og hippocampus i høyre temporallapp som behandling av epilepsi (4). Postoperativt fremviste pasienten hyper-empati, og reundersøkelse 13 år etter inngrepet viste en uendret hyper-empati.

Det kan innvendes at hvis Schilling hadde en hyper-empatisk tilstand, endres ikke derved alt det positive han utrettet for sine omgivelser og sine skriftebarn. Det er ikke vanskelig å dele en slik innvending, og det er slett ikke en devaluering som er motivet for å ta dette frem. Moderne mennesker kan imidlertid trenge en forklaring, bli kjent med mulige biologiske eller andre årsaksfaktorer; premisser som ikke fjerner det prisverdige, men som kan sette oss bedre i stand til å forstå *hvorfor* dette livsløpet tok en så helt usedvanlig vending. I sin samtid og kanskje fortsatt vil det gjerne betraktes som en kallelse, en vekkelse eller hvilken betegnelse man vil foretrekke; – men uten å forstyrre en slik forståelse, kan vi supplere med en moderne innsikt i hvilke nevrobiologiske eller eventuelle andre mekanismer som *kan* ha spilt en kausal rolle (3). Den nevrobiologiske teorien som søker å forklare hyper-empatiske tilstander, og som også i noen grad drøfter forskjellene mellom empati og autisme, er ikke enerådende. I 2018 ble det publisert et vitenskapelig arbeid av Greenberg og medarbeidere som postulerer at hyper-empati kan utvikles hos personer som har lidd psykiske traumer i barndommen (5). Hos Schilling kan man tenke tilbake på morens alvorlige sykdom og tidlige død som vi vet satte svært dype spor. Men dette hjelper oss lite: Greenberg har møtt motbør hos andre forskergrupper som tar til orde for det stikk motsatte resultat av tidlige psykiske traumer – mangel på empati.

En annen omstendighet rundt Schillings bakgrunn er derimot at hans far, rittmester Adolph, var onkel til sin hustru. Han giftet seg nemlig med sin søsterdatter Eleonore Sophie Catharine Berg (1811–45), som var datteren til malerinnen Lotte Schilling (1786–1866). Carl Halfdan var altså sønn i et konsangvint ekteskap. For onkel- og niese-par vil avkommet bli homozygot for 1/8 av alle autosomale loci (6). Det er en høy grad av konsangvinitet og svarer til samme situasjon som at foreldrene skulle være fetter og kusine på begge sider. Flere studier har pekt på en betydelig øket forekomst (dobling eller mer) av medfødte misdannelser hos barn i konsangvine ekteskap (6). Hos Schilling har man ikke kjennskap til noen slik medfødt misdannelse. Det er imidlertid også kjent at risikoen for autosomalt recessivt nedarvede sykdommer er øket hos barn av beslektede foreldre (7). Foreløpig har vi for liten kunnskap om Schillings helse til å kunne bekrefte eller avkrefte at en autosomal recessiv sykdom var årsak til at han ble syk i Frankrike, til at han gjennomgikk en for tidlig aldring og til at han tilbrakte sitt siste halvår av livet lenket til sengen. Schilling ville ikke samtale med andre om egen person, og derfor er kunnskapen om hans helseforhold så begrenset. Det har hittil heller ikke lyktes å finne medisinske holdepunkter for en sammenheng mellom å være barn av et konsangvint ekteskap og

å utvikle hyper-empati i livsløpet. I mellomtiden får vi heller vente på at Vestre Ile får sin *Sankt Halfdan*.

Litteratur

1. Veflingstad M. *Stange Bygdebok II. Gårds- og slektshistorien*. Stange Historielag, 1951-52. https://www.nb.no/items/URN:NBN:no-nb_digibok_2012022308096 (lest 20.5.2024).
2. Schilling F. *Slekten Schilling*. Oslo 1954. <https://www.nb.no/items/e769f61439f53dbe-4123be31a662ad09> (lest 20.5.2024)
3. Shamay-Tsoory SG. The Neural Bases for Empathy. *Neuroscientist* 2011; 17: 18–24. doi: <https://doi.org/10.1177/1073858410379268>
4. Richard-Mornas A, Mazzietti A, Koenig O, Borg C, et al. Emergence of hyper empathy after right amygdalohippocampectomy. *Neurocase* 2014; 20: 666–670. doi: <https://doi.org/10.1080/13554794.2013.826695>
5. Greenberg DM, Baron-Cohen S, Rosenberg N et al. Elevated empathy in adults following childhood trauma. *PLoS One* 2018; 13: e0203886. doi: <https://doi.org/10.1371/journal.pone.0203886>
6. Søgaard M, Vedsted-Jakobsen A. Konsangvinitet og medfødte misdannelser. *Ugeskrift for Læger* 2003; 165: 1851–1855.
7. Bittles AH, Neel JV. The cost of human inbreeding and their implications for variations at the DNA level. *Nature Genetics* 1994; 8: 117–121. doi: <https://doi.org/10.1038/ng1094-117>

Erik Sætre

uxersa@ous-hf.no

Spesialsykehuset for epilepsi

Oslo universitetssykehus

Erik Sætre er neurolog, ph.d. og overlege ved Spesialsykehuset for epilepsi, Oslo universitetssykehus.